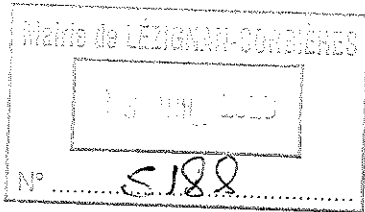


Mairie Lézignan Corbières

De: CARPENTIER Adeline - DDTM 11/SAFEB/UDTRE <adeline.carpentier@aude.gouv.fr>
Envoyé: jeudi 13 juillet 2023 11:06
À: secmaire@mairiepln.com; preixan.compta@orange.fr; ornaisons@wanadoo.fr; montolieu.mairie@wanadoo.fr; montirat.mairie@wanadoo.fr; montfortboulzane-11@wanadoo.fr; montferrand.mairie@orange.fr; montbrun.corbieres@orange.fr; miraval.cabardes@wanadoo.fr; massac.mairie@orange.fr; mas.saintes.puelles@wanadoo.fr; mariedemontjardin@orange.fr; mairiepradellescabardes11@gmail.com; mairiepomas@wanadoo.fr; mairiepeyriac-minervois@orange.fr; mairienevian@wanadoo.fr; mairienebias@orange.fr; mairiemayreville@wanadoo.fr; mairiemascabardes@orange.fr; mairiemalves@orange.fr; mairielagrasse@wanadoo.fr; mairiehomps-minervois@wanadoo.fr; mairiedepuginier@wanadoo.fr; mairiedemoussoulens@orange.fr; mairiedemonze@orange.fr; mairiedelastours@orange.fr; mairiedegreffeil@orange.fr; mairiedegenerville@wanadoo.fr; mairiedegajalaselve@orange.fr; mairie@puivert.fr; mairie@pennautier11.fr; mairie@montreal11.fr; mairie@molandier.fr; mairie@mireval-lauragais.fr; mairie@mirepeisset.fr; mairie@mairie-palaja.fr; mairie@mairie-lapalme.fr; mairie@mailhac.fr; mairie@lucsurorbieu.fr; mairie@luc-sur-aude.fr; mairie@limoux.fr; Mairie Lézignan Corbières; mairie@ginestas.fr; mairie.raissacdaude@wanadoo.fr; mairie.quirbajou@wanadoo.fr; mairie.portel.corbieres@wanadoo.fr; mairie.plavilla@wanadoo.fr; mairie.pieusse@gmail.com; mairie.pezens@wanadoo.fr; mairie.peyriacdemer@wanadoo.fr; mairie.peyrens1@orange.fr; mairie.peyrefitte.du.razes@orange.fr; mairie.pexiora@wanadoo.fr; mairie.pepieux@wanadoo.fr; mairie.ouveillan@orange.fr; mairie.mouthoumet@orange.fr; mairie.montclar11@orange.fr; mairie.montazels@wanadoo.fr; mairie.montauriol@wanadoo.fr; mairie.molleville@wanadoo.fr; mairie.missegre@orange.fr; mairie.mezerville@wanadoo.fr; mairie.mazuby@orange.fr; mairie.marseillette@orange.fr; mairie.marsa@wanadoo.fr; mairie.marquein@orange.fr; mairie.malvies@wanadoo.fr; mairie.malras@orange.fr; mairie.magrie@wanadoo.fr; mairie.leuc@wanadoo.fr; mairie.lavalette@wanadoo.fr; mairie.laurabuc@orange.fr; mairie.lapradelle.puilaurens@orange.fr; mairie.laprade11@orange.fr; mairie.lairiere@orange.fr; mairie.lafage@orange.fr; mairie.ladern-lauquet@orange.fr; mairie.labecede@orange.fr; mairie.labastideesparbaireneuve@wanadoo.fr; mairie.joucou@orange.fr; mairie.granes@orange.fr; mairie.gardie@wanadoo.fr; mairie.fourtou@gmail.com; mairie.de.paraza@wanadoo.fr; mairie.de.padern@outlook.fr; mairie.de.maisons@orange.fr; mairie-pouzols-minervois@orange.fr; mairie-pomy@orange.fr; mairie-pecharic@orange.fr; mairie-les-martys@wanadoo.fr; mairie-lasbordes@wanadoo.fr; mairie-la-pomarede@orange.fr; mairie-gourvieille@laposte.net; mairie-fraise-corbieres@wanadoo.fr; mairie-de-loupia@wanadoo.fr; limousis@wanadoo.fr; lespinassiere.mairie@gmail.com; laure-minervois.mairie@wanadoo.fr; laroquedefa.hautes-corbieres@orange.fr; lanet11330@orange.fr; lacombemairie@orange.fr.; labastidedanjou@yahoo.fr; issel@free.fr; info@laredorte.com; gincla@wanadoo.fr; gaja-villedieu.commune@wanadoo.fr; dgs@mairiepln.com; contact@ville-quillan.fr; contact@ville-gruissan.fr; contact@montredondescorbieres.fr; contact@marcorignan.fr; comupaz@wanadoo.fr; comuneniortdesault@orange.fr; comunelasserredeprouille@wanadoo.fr; comunedequintillan@orange.fr; comunedepauligne@wanadoo.fr; comunedemayronnes@orange.fr; comunedelignairolles@orange.fr; comunedegramazie@wanadoo.fr; commune.moussan@wanadoo.fr; commune.montseret@orange.fr; commune.montmaur@orange.fr; commune.montjoi@wanadoo.fr;



À: commune.montgradail@orange.fr; commune.montgaillard@wanadoo.fr;
commune.merial@wanadoo.fr; commune.mazerolles@orange.fr;
commune.laurac@orange.fr; commune.galinagues@wanadoo.fr;
commune.fraisse.cabardes@orange.fr; commune.dejonquieres@orange.fr;
commune.de.palairac@orange.fr; commune.de.ginoles@wanadoo.fr; commune-
peyrefitte-hers@orange.fr; commune-payra-sur-lhers@orange.fr; commune-
lauraguel@wanadoo.fr; commune-labastide-en-val@orange.fr; commune-de-
plaigne@orange.fr; commune-de-peyrolles@orange.fr; commune-de-pech-
luna@orange.fr; commune-de-orsans@orange.fr; commune-de-moux@orange.fr;
commune-de-monthaut@orange.fr; commune-de-les-ilhes@orange.fr; commune-
de-la-louviere@orange.fr; commune-de-hounoux@orange.fr; commune-de-
donzac@orange.fr; accueil@mairiepuicheric.fr; accueil@mairie-leucate.fr;
accueil.hdv@mairie-narbonne.fr

Objet: Arrêté Préfectoral n°DDTM-SEMA-2023-0139

Pièces jointes: Annexe1.pdf; AP Restriction n°DDTM-SEMA-2023-0139 23-07-2023.pdf;
adeline_carpentier.vcf

Bonjour,

Veillez trouver ci joint l'arrêté préfectoral n°DDTM-SEMA-2023-0139 en date du 12 Juillet 2023 portant mise en place de mesures de restrictions provisoires des usages de l'eau liées à l'état de la sécheresse.

Bonne réception

Bien cordialement

--

Adeline CARPENTIER
SAFEB/UDTRE
Direction Départementale des Territoires et de la Mer de l'Aude

105 Boulevard Barbès 11838 CARCASSONNE CEDEX 9
Tel : +33 468103107
www.ecologie.gouv.fr

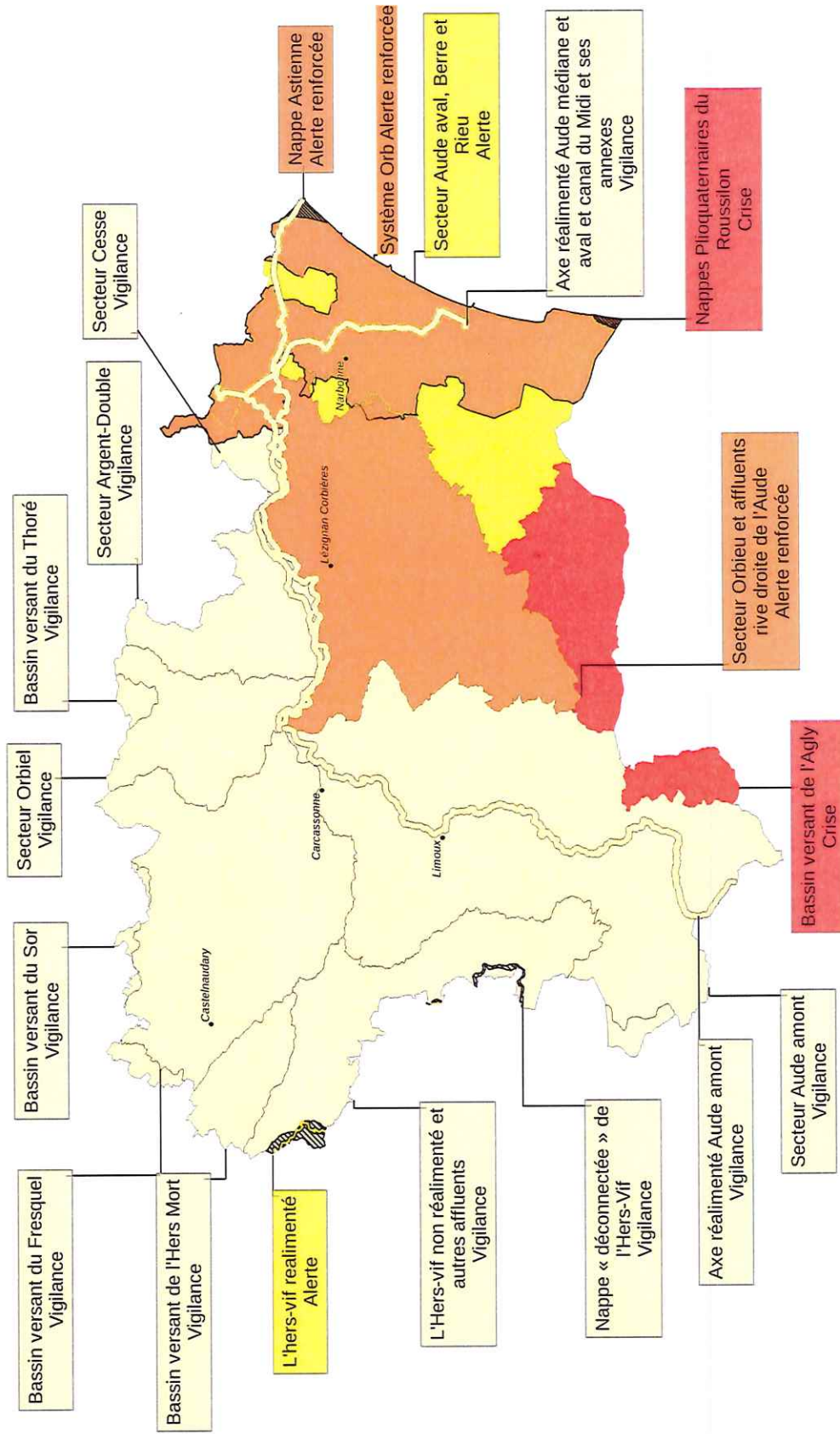


**PRÉFET
DE L'AUDE**

*Liberté
Égalité
Fraternité*

Direction Départementale des Territoires et de la Mer de l'Aude

Annexe



**Arrêté préfectoral n°DDTM-SEMA-2023-0139
portant mise en place de mesures de restrictions provisoires des usages de l'eau liées
à l'état de la sécheresse**

**Le Préfet de l'Aude,
Chevalier de la légion d'honneur,
Chevalier de l'ordre national du mérite,**

VU le Code Général des Collectivités Territoriales ;

VU le Code de l'Environnement, notamment ses articles L.211-1, L.211-3, L.211-8, L.214-1 et 6 L.215-7, L.215-10 et R.211-66 à 70 ;

VU le décret n° 2010-0146 du 16 février 2010 modifiant le décret n° 2004-374 du 29 avril 2004 relatif au pouvoir des préfets, à l'organisation et à l'action des services de l'État dans les régions et les départements ;

VU le décret du 17 février 2021 portant nomination de Mr BONNIER Thierry, préfet de l'Aude

VU le décret 2006-1526 du 4 décembre 2006 relatif à diverses mesures en matière vitivinicole ;

VU le schéma directeur d'aménagement et de gestion des eaux (SDAGE) 2022-2027 du bassin Rhône-Méditerranée, approuvé le 21 mars 2022 ;

VU le Schéma Directeur d'Aménagement et de Gestion des Eaux (SDAGE) 2022-2027 du Bassin Adour-Garonne approuvé le 10 mars 2022 ;

VU l'arrête 2023-87 du 21/03/2023 modifiant l'arrêté 2021-327 du 23 juillet 2021 relatif au renforcement de la coordination des mesures de gestion de la sécheresse sur le bassin Rhône Méditerranée ;

VU l'arrêté d'Orientation de Bassin relatif au renforcement de la coordination des mesures de gestion de la sécheresse sur le bassin Adour-Garonne du 24/03/2023 ;

VU l'arrêté cadre n° DDTM-SEMA-2023-0116 du 22 juin 2023 portant définition d'un plan d'action sécheresse dans le département de l'Aude ;

VU l'arrêté préfectoral cadre n°DDTM/SER/2018/150-0002 du 30 mai 2018 fixant en période de sécheresse, le cadre des mesures de gestion et de préservation de la ressource en eau du département des Pyrénées-Orientales ;

VU l'arrêté cadre départemental n° DDTM34-2023-05-13902 du 24 mai 2023 portant définition du cadre de mise en œuvre des mesures de restriction des prélèvements et usages de l'eau en période de sécheresse dans le département de l'Hérault ;

VU l'arrêté cadre inter-préfectoral du 04 juillet 2017 portant définition d'un plan d'action sécheresse pour le sous-bassin de la Garonne ;

VU l'arrêté inter préfectoral du 16 juin 2023 définissant les zones d'alerte et le cadre de mise en œuvre des mesures de limitation des usages de l'eau en période de sécheresse sur les bassins de l'ariégeois de portées :

- inter-départementale sur l'Ariège / l'Hers-vif, l'Arize et la Lèze.
- départementale sur le Salat, le Volp et l'Aude amont (Donezan).

VU l'arrêté préfectoral portant définition des zones de répartition des eaux pour le département de l'Ariège en date du 19 juillet 1994 ;

VU l'arrêté préfectoral n°2010-11-1321 portant définition des zones de répartition des eaux pour le bassin versant de l'Aude médiane en date du 20 juin 2010 ;

VU l'arrêté préfectoral n°DDTM-SEMA-2016-0042 portant définition des zones de répartition des eaux pour le bassin versant de l'Aude aval et affluent en date du 9 juin 2016 ;

VU l'instruction du 27 juillet 2021 relative à la gestion des situations de crise liées à la sécheresse hydrologique ;

VU le guide de mise en œuvre des mesures de restriction des usages de l'eau en période de sécheresse publié par le Ministère de la Transition Écologique en juin 2021 ;

VU l'instruction ministérielle du 16 mai 2023 relative à la gestion de crise sécheresse ;

VU l'arrêté préfectoral sur la situation de vigilance des usages de l'eau dans le département de la Haute Garonne du 13 avril 2023 ;

VU l'arrêté préfectoral n° DDTM/SER/2023 164-0002 du 13 juin 2023 portant mise en place de mesures de restrictions provisoires des usages de l'eau liées à l'état de la ressource superficielle et des nappes souterraines, et de dérogation au débit réservé. dans le département des Pyrénées Orientales ;

VU l'arrêté préfectoral N°DDTM34-2023-06-13953 du 19 juin 2023 portant mise en place des mesures de restrictions des usages de l'eau dans le cadre de la gestion de la sécheresse dans le département de l'Hérault ;

VU l'Arrêté portant déclenchement de mesures de restriction temporaires concernant les usages de l'eau sur les bassins versants ariégeois du 30 juin 2023.

VU les mesures de gestion initiées dans les départements limitrophes sur les zones d'alerte pour lesquelles le préfet de l'Aude assure l'application d'un arrêté interdépartemental ;

VU les remarques formulées par les membres du comité de gestion de l'eau de l'Aude sollicités en séance le 06 juillet 2023 ;

CONSIDÉRANT les valeurs de débits relevés aux diverses stations de référence du département de l'Aude et le dépassement des seuils définis dans l'arrêté cadre départemental du 22 juin 2023 sur un certain nombre de zones de gestion de ce bassin ;

CONSIDÉRANT que l'équité de traitement des usagers par coordination interdépartementale doit être respectée sur tout le territoire couvert par le présent arrêté, notamment en ce qui concerne les ressources superficielles et souterraines ainsi que les ouvrages (canaux, canalisations) situés également dans un département limitrophe ;

CONSIDÉRANT que des mesures de restriction temporaire des usages de l'eau sont nécessaires pour la préservation de la santé, de l'alimentation en eau potable, de la sécurité et salubrité publiques et la protection des milieux aquatiques naturels et de la ressource en eau ;

SUR proposition de monsieur le directeur départemental des Territoires et de la Mer de l'Aude,

ARRÊTE

ARTICLE 1 : OBJET DE L'ARRÊTÉ

Le présent arrêté définit les mesures de restrictions provisoires des usages de l'eau liées à l'état de sécheresse dans le département de l'Aude. Il abroge et se substitue à l'arrêté préfectoral n°DDTM-SEMA-2023-0085 du 31 mai 2023.

ARTICLE 2 : ZONES D'ALERTE CONCERNÉES PAR DES MESURES DE GESTION

Au regard de la situation des zones de gestion audoises et au vu des mesures déjà mises en place dans les départements limitrophes sur les secteurs qu'ils partagent avec l'Aude, sont définis les niveaux suivants :

Zone de gestion audoises	Niveau défini
Axe réalimenté de l'Aude amont	Vigilance
Axe réalimenté de l'Aude médiane et aval et canal du Midi y compris ses annexes (canal de jonction, canal de la Robine)	Vigilance
Secteur Aude amont (hors axe réalimenté)	Vigilance
Secteur Aude aval, Berre et Rieu (hors axe réalimenté)	Alerte
Bassin versant du Fresquel	Vigilance
Secteur Orbiel et affluents rive gauche de l'Aude sur ce secteur	Vigilance
Secteur Argent-Double et affluents rive gauche de l'Aude sur ce secteur	Vigilance
Secteur Orbieu et affluents rive droite de l'Aude sur ce secteur	Alerte Renforcée
Secteur Cesse et affluents rive gauche de l'Aude sur ce secteur	Vigilance
Zone de gestion sous pilotage de l'Hérault	Niveau défini
Secteur de la nappe Astienne	Alerte Renforcée
Secteur du système Orb réalimenté	Alerte Renforcée
Zone de gestion sous pilotage des Pyrénées-Orientales	Niveau défini
Secteur de la nappe plio-quadernaire du Roussillon	Crise
Bassin versant de l'Agly	Crise
Zone de gestion sous pilotage de l'Ariège	Niveau défini
Hers Vif réalimenté (hors affluents)	Alerte
Hers vif non réalimenté et autres affluents	Vigilance
Nappe déconnectée de l'Hers Vif	Vigilance
Zone de gestion sous pilotage de la Haute-Garonne	Niveau défini
Bassin versant de l'Hers Mort	Vigilance
Zone de gestion sous pilotage du Tarn	Niveau défini
Bassin versant du Sor	Vigilance
Bassin versant du Thoré	Vigilance

Ces zones de gestion incluent les bassins et cours d'eau désignés, leurs affluents et sous affluents, ainsi que le cas échéant leurs nappes d'accompagnement.

Les zones d'alerte et les niveaux mis en place sont représentés sur la carte en annexe 1.

Une commune peut appartenir à plusieurs zones d'alerte.

Dans ce contexte :

- le ou les territoires communaux totalement couvert(s) par plusieurs zones d'alerte sécheresse (cas d'un chevauchement des zones d'alerte) sont soumis au niveau de restriction le plus élevé ;

- le ou les territoires communaux partiellement couvert(s) par plusieurs zones d'alerte sécheresse sont soumis, pour les portions de territoires concernées, au niveau de restriction de chacune des zones d'alerte associées.

ARTICLE 3 : MESURES CORRESPONDANT AU NIVEAU DE VIGILANCE

Sur le territoire des communes listées en annexe 2 pour les zones d'alerte citées à l'article 2 qui sont placées en niveau de vigilance.

Les mesures associées au niveau de vigilance sont des mesures incitatives. Il est fait appel aux utilisateurs d'eau pour réduire à leur initiative leur consommation et éviter les usages non indispensables.

Il est ainsi demandé :

- à tout utilisateur d'eau, d'optimiser ses consommations et de les réduire au strict nécessaire, qu'elles soient destinées à un usage privé ou professionnel ;
- aux exploitants des stations d'épuration, d'effectuer une surveillance accrue de leurs installations ;
- aux collectivités (maires, présidents d'EPCI), aux délégataires de service public, aux exploitants gérant la distribution de l'eau potable, de réaliser une surveillance accrue de leur ressource en eau et du marnage de leur réservoir ;
- aux activités industrielles, agricoles et commerciales, de limiter au strict nécessaire leur consommation d'eau ;
- aux irrigants, d'éviter au maximum les prélèvements pendant la période de 10 heures à 18 heures.

Enfin il est recommandé à l'ensemble des collectivités publiques concernées d'être exemplaires dans leur consommation, et de relayer, par tout moyen de communication appropriée, les objectifs d'économie d'eau poursuivis. Toute difficulté rencontrée devra faire l'objet d'une information à la Direction Départementale des Territoires et de la Mer de l'Aude.

ARTICLE 4 : MESURES CORRESPONDANT AU NIVEAU D'ALERTE

Mesures destinées aux zones de gestion placées en Alerte (cf tableau à l'article 2)

4-1 Par cohérence interdépartementale s'agissant de la zone d'alerte citées à l'article 2 « Hers vif réalimenté » et sur le territoire des communes listées en annexe 3 qui sont placées en niveau d'Alerte les mesures précisées en annexe 8 du présent arrêté s'appliquent.

Ces mesures s'appliquent à tous les usages de l'eau, selon l'implantation du point de prélèvement, aux prélèvements dans le cours d'eau ou sa nappe d'accompagnement. Pour l'irrigation agricole, le calendrier des tours d'eau mis en place pour respecter les restrictions des usages de l'eau est présenté en annexe 9 du présent arrêté. Afin d'en clarifier la compréhension, les mesures de restriction des usages utilisant le réseau d'alimentation en eau potable s'appliquent selon le lieu de consommation, à l'échelle de la commune, quel que soit le milieu naturel concerné par le prélèvement. Si une commune est concernée par différents niveaux de gravité, alors le plus restrictif s'applique à l'ensemble de son territoire.

4-2 S'agissant de la zone d'alerte citées à l'article 2 « Secteur Aude aval, Berre et Rieu (hors axe réalimenté) » et sur le territoire des communes listées en annexe 4 qui sont placées en niveau d'alerte les mesures de restriction des usages de l'eau qui s'appliquent sont précisées en annexe 7 du présent arrêté.

ARTICLE 5 : MESURES CORRESPONDANT AU NIVEAU D'ALERTE RENFORCÉE

S'agissant des zones d'alerte citées à l'article 2 « Secteur du système Orb réalimenté », « Secteur de la nappe Astienne », « Secteur Orbieu et affluents rive droite de l'Aude sur ce secteur » (Secteur du système Orb réalimenté et Secteur de la nappe Astienne) et sur le territoire des communes listées en annexe 5 qui sont placées en niveau d'Alerte Renforcée, les mesures de restriction des usages de l'eau qui s'appliquent sont précisées en annexe 7 du présent arrêté.

ARTICLE 6 : MESURES CORRESPONDANT AU NIVEAU DE CRISE

Par cohérence interdépartementale s'agissant des zones d'alerte citées à l'article 2, « Bassin versant de l'Agly », « Nappes plio-quaternaire du Roussillon », et pour le territoire des communes listées en annexe 6 placées en niveau de Crise, les mesures de restriction des usages de l'eau qui s'appliquent sont précisées en annexe 7 du présent arrêté.

ARTICLE 7 : DÉROGATIONS

Les prélèvements réalisés dans une retenue d'irrigation alimentée en dehors de la période d'étiage et ne présentant pas de communication avec la nappe d'accompagnement de la ressource (dite retenue collinaire) ne sont pas concernés par les mesures définies dans cet arrêté.

Sauf exception, ces mesures ne s'appliquent pas aux usages agricoles, industriels et navigation de Voies Navigables de France, qui bénéficient d'une compensation intégrale (100%), instantanée (pas de temps hebdomadaire) et située en amont des prélèvements exercés (sauf impossibilité technique dûment justifiée) par des lâchers d'eau.

Les prélèvements d'eau destinés à l'adduction d'eau potable, la lutte contre l'incendie et l'abreuvement des animaux ne sont pas soumis à ces mesures.

ARTICLE 8 : CONTRÔLES

Les agents mentionnés à l'article L.172-4 du code de l'environnement recherchent et constatent les infractions au présent arrêté en quelque lieu qu'elles soient commises, dans les limites fixées par l'article L.172-5 du code de l'environnement.

ARTICLE 9 : PÉRIODE DE VALIDITÉ

Le présent arrêté prend effet immédiatement et est applicable au plus tard jusqu'au 31 octobre 2023. En fonction des données de débits et d'une projection d'évolution favorable, la levée des mesures de restriction des prélèvements pourra être envisagée à une date différente par les cellules de crise sécheresse concernées.

ARTICLE 10 : DÉLAIS ET VOIES DE RECOURS

Tout recours à l'encontre du présent arrêté pourra être porté devant le tribunal administratif de Montpellier dans un délai de quatre mois par les tiers, à compter de l'accomplissement des formalités de publicité.

Le présent arrêté peut faire l'objet d'un recours contentieux devant le tribunal administratif de Montpellier (6 rue Pitot – CS 99002 – 34063 MONTPELLIER CEDEX 02) ou par voie électronique sur le site <https://www.citoyens.telerecours.fr> dans un délai de deux mois auprès de l'auteur de la décision. Le silence de l'administration vaut rejet implicite de cette demande au terme d'un délai de deux mois.

ARTICLE 11 : SANCTIONS

11.1 - Sanctions administratives

En application des articles L. 171-8 et suivants du code de l'environnement, indépendamment des poursuites pénales qui peuvent être exercées, le non-respect des prescriptions du présent arrêté peut être puni administrativement d'une amende au plus égale à 15 000 € et d'une astreinte journalière au plus égale à 1 500 € applicable à partir de la notification de la décision la fixant et jusqu'à satisfaction de la mise en demeure.

11.2 - Sanctions pénales

En cas de poursuites pénales, tout contrevenant aux mesures du présent arrêté encourt une peine d'amende prévue pour les contraventions de 5^{ème} classe d'un montant maximum de 1 500 € pour les personnes physiques et de 7 500 € pour les personnes morales.

ARTICLE 12 : PUBLICITÉ

Le présent arrêté est adressé aux communes concernées pour affichage en mairie pendant une durée minimale de quatre mois et mise à disposition du public, dans chaque mairie, au-delà de la durée d'affichage.

Un certificat d'affichage constatant l'accomplissement de cette formalité prévue par l'article R211-70 du code de l'environnement devra être adressé par ces communes, à la Direction Départementale des Territoires et de la Mer de l'Aude.

Il est mis en ligne sur le site Internet départemental de l'État www.aude.gouv.fr pendant une durée minimum de quatre mois et il sera publié au recueil des actes administratifs de la préfecture de l'Aude.

ARTICLE 13 : AUTRES MESURES POSSIBLES

Les collectivités locales peuvent à tout moment prendre par arrêté municipal des mesures de restriction plus contraignantes et adaptées à une situation localisée en fonction des ressources en eau de leur territoire, en application du code général des collectivités territoriales (article L.2212-2 du CGCT) sur le fondement de la salubrité et de la sécurité. Ces arrêtés sont envoyés pour information à la Préfecture, la Direction Départementale des Territoires et de la Mer ainsi qu'à l'Agence Régionale de Santé.

ARTICLE 14 : EXÉCUTION

Madame la secrétaire générale de la préfecture, monsieur le sous-préfet de Narbonne, monsieur le sous-préfet de Limoux, le directeur départemental des territoires et de la mer, le commandant du groupement de gendarmerie départementale, le directeur de l'Agence Régionale de Santé, le directeur départemental de la sécurité publique, le chef du service départemental de l'Office Français de la Biodiversité, le directeur régional de l'environnement de l'aménagement et du logement, le directeur territorial sud-ouest de Voies Navigables de France, le président de la fédération départementale pour la pêche et la protection du milieu aquatique, les maires des communes dont la liste figure aux annexes 2, 3, 4, 5 et 6 au présent arrêté, sont chargés, chacun en ce qui le concerne, de l'exécution du présent arrêté qui sera publié au recueil des actes administratifs de la préfecture de l'Aude.

Une copie du présent arrêté sera adressée au Directeur de l'Eau et de la Biodiversité, au Préfet de la région Rhône-Alpes, coordonnateur du bassin Rhône-Méditerranée, aux Préfets des départements limitrophes (Hérault, Pyrénées-Orientales, Ariège, Tarn et Haute-Garonne).

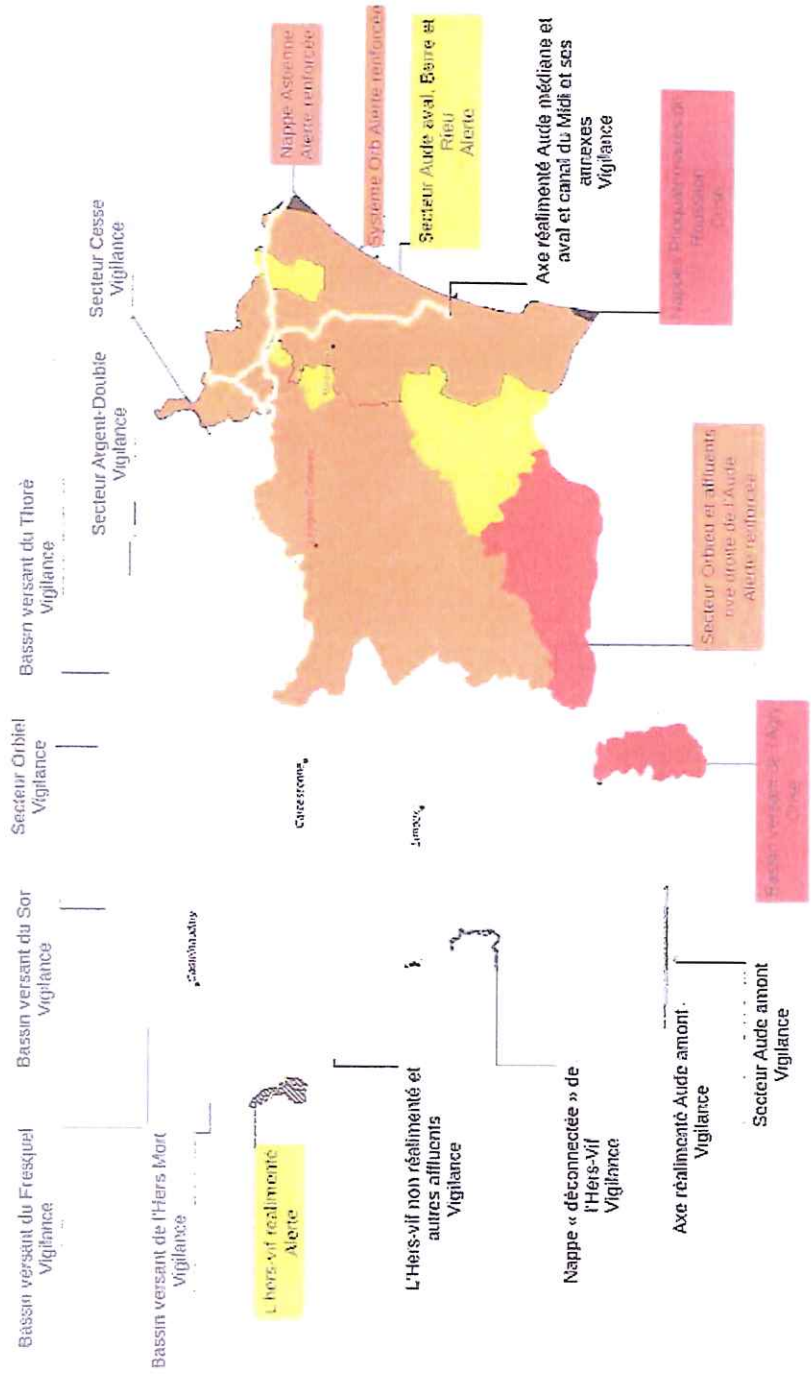
Carcassonne, le 12 JUL. 2023

Le Préfet,



Thierry BONNIER

ANNEXE 1



ANNEXE 2 :
liste des communes situées dans un secteur en vigilance

Axe réalimenté de l'Aude Amont		
Alet les Bains	Couffoulens	Pieusse
Artigues	Couiza	Pomas
Aunat	Cournanel	Preixan
Axat	Escouloubre	Quillan
Belvianes et Cavirac	Espéraza	Quirbajou
Bessède de Sault	Fontanès de Sault	Roquefort de Sault
Campagne sur Aude	Le Clat	Rouffiac d'Aude
Carcassonne	Limoux	Saint Martin Lys
Cavanac	Luc sur Aude	Sainte Colombe sur Guette
Cépie	Montazels	

Axe réalimenté de l'Aude Médiane et Aval (y compris canal du Midi et ses annexes)		
Argeliers	Floure	Raissac d'Aude
Argens Minervoises	Fontiès d'Aude	Roquecourbe Minervoises
Azille	Ginestas	Roubia
Barbaira	Homps	Saint Couat d'Aude
Berriac	La Redorte	Saint Marcel sur Aude
Blomac	Lézignan	Saint Nazaire d'Aude
Canet	Marcorignan	Sallèles d'Aude
Capendu	Marseillette	Salles d'Aude
Carcassonne	Mirepeisset	Tourouzelle
Castelnau d'Aude	Moussan	Trèbes
Coursan	Narbonne	Ventenac en Minervoises
Cuxac d'Aude	Ouveillan	Villalier
Douzens	Paraza	Villedubert
Fleury	Port La Nouvelle	Villemoustaussou
	Puichéric	

Secteur Aude amont (hors axe réalimenté)

Ajac	Escueillens et Saint Just	Niort de Sault
Alaigne	Espéraza	Palaja
Alairac	Espezel	Pauligne
Albières	Fa	Peyrolles
Alet-les-Bains	Fajac en Val	Pieusse
Antagnac	Fenouillet du Razès	Pomas
Arques	Ferran	Pomy
Artigues	Festes et Saint André	Preixan
Aumat	Fontanès de Sault	Puilaurens
Axat	Fourtou	Puivert
Belcaire	Gaja et Villedieu	Quillan
Belcastel et Buc	Galinagues	Quirbajou
Belfort-sur-Rebenty	Gardie	Rennes le Château
Bellegarde du Razès	Ginoles	Renne les Bains
Belvèze du Razès	Gramazie	Rivel
Belvianes et Cavirac	Granès	Rodôme
Belvis	Greffeil	Roquefeuil
Bessède de Sault	Hounoux	Roquefort de Sault
Bouisse	Joucou	Roquetaillade
Bouriège	La Bezole	Rouffiac d'Aude
Bourigeole	La Courtète	Roullens
Brenac	La Digne d'Amont	Routier
Brézilhac	La Digne d'Aval	Rouvenac
Brugairolles	La Fajolle	Saint Couat du Razès
Bugarach	La Serpent	Saint Ferriol
Cailhau	Ladem sur Lauquet	Saint Hilaire
Cailla	Lauraguel	Saint Jean de Paracol
Cambieure	Lavalette	Saint Julia de Bec
Campagna de Sault	Le Bousquet	Saint Just et le Bézu
Campagne sur Aude	Le Clat	Saint Louis et Parahou
Camurac	Leuc	Saint Martin de Villereglan
Carcassonne	Lignairolles	Saint Martin Lys
Cassaignes	Limoux	Saint Polycarpe
Castelreng	Loupia	Sainte Colombe sur Guette
Caunette sur Lauquet	Luc sur Aude	Salvezines
Cavanac	Magrie	Serres
Cazilhac	Malras	Sougraigne
Cépie	Malviès	Terroles
Clermont sur Lauquet	Marsa	Tourelles
Comus	Mas des Cours	Valmigère
Conilhac de la Montagne	Mazerolles du Razès	Véraza
Coudons	Mazuby	Verzeille
Couffoulens	Mérial	Villar Saint Anselme
Couiza	Missègre	Villardebelle
Counozouls	Montazels	Villarsel-du-Razès
Courmanel	Montclar	Villebazy
Coustaussa	Montgradail	Villefloure
Donazac	Monthaut	Villelongue d'Aude
Escoloubre	Nébias	

Secteur Fresquel

Airoux	La Force	Pezens
Alairac	La Pomarède	Puginier
Alzonne	Labastide d'Anjou	Raissac sur Lampy
Aragon	Labécède Lauragais	Ricaud
Arzens	Lacombe	Saint Denis
Baraigne	Laprade	Saint Martin Lalande
Bram	Lasbordes	Saint Martin le Vieil
Brézilhac	Lasserre de Prouilhe	Saint Papoul
Brousses et Villaret	Laurabuc	Saint Paulet
Cailhau	Laurac	Sainte Eulalie
Cailhavel	Lavalette	Saissac
Carcassonne	Les Brunels	Souilhanel
Carlipa	Les Cassés	Souilhe
Castelnaudary	Les Martyrs	Soupex
Caudebronde	Mas Saintes Puelles	Tréville
Caux et Sauzens	Mireval Lauragais	Ventenac Cabardès
Cenne Monestiés	Montferrand	Verdun en Lauragais
Cuxac Cabardès	Montmaur	Villasavary
Fanjeaux	Montolieu	Villemagne
Fendeille	Montréal	Villemoustaussou
Ferran	Moussoulens	Villeneuve la Comptal
Fontiers Cabardès	Pennautier	Villeneuve les Montréal
Issel	Pexiora	Villepinte
La Cassaigne	Peyrens	Villesèquelande
		Villesiscle
		Villespy

Secteur Orbiel et affluents de l'Aude

Aragon	Lastours	Salsigne
Bagnoles	Laure Minervois	Trassanel
Bouilhonnac	Les Ilhes	Trèbes
Brousses et Villaret	Les Martyrs	Villalier
Cabrespine	Limousis	Villanière
Carcassonne	Malves en Minervois	Villardonnel
Castans	Mas Cabardès	Villarzel Cabardès
Caudebronde	Miraval Cabardès	Villedubert
Conques-sur-Orbiel	Montolieu	Villegailhenc
Cuxac Cabardès	Pennautier	Villegly
Fontiers Cabardès	Pradelles Cabardès	Villemoustaussou
Fournes Cabardès	Roquefère	Villeneuve Minervois
Fraisse Cabardès	Rustiques	
La Tourette	Sallèles Cabardès	
Labastide Esparbairénque		

Secteur Argent Double et affluents de l'Aude

Aigues Vives	Citou	Puichéric
Argens Minervois	Homps	Rieux Minervois
Azille	La Redorte	Rustiques
Badens	Laure Minervois	Saint Frichoux
Bagnoles	Lespinassière	Trausse
Blomac	Marseillette	Trèbes
Cabrespine	Pépieux	Villarzel Cabardès
Caunes Minervois	Peyriac Minervois	Villeneuve Minervois

Secteur Cesse et affluents de l'Aude

Argens Minervois	Marcorignan	Saint Marcel
Bize Minervois	Mirepeisset	Saint Nazaire
Ginestas	Paraza	Sainte Valière
Mailhac	Pouzols Minervois	Sallèles d'Aude
	Roubia	Ventenac en Minervois

Bassin versant de l'Hers Vif non réalimenté y compris Vixiège

Belcaire	Gaja la Selve	Plaigne
Belpech	Generville	Plavilla
Belvis	Hounoux	Pomy
Bourigeole	La Bezole	Puivert
Cahuzac	La Courtète	Ribouisse
La Cassaigne	La Louvière	Rivel
Camurac	Lafage	Roquefeuil
Cazalrenoux	Laurac	Saint Amans
Chalabre	Lignairolles	Saint Benoît
Comus	Mayreville	Sainte Camelle
Corbières	Mézerville	Saint Gaudéric
Coudons	Molandier	Saint Julien de Briola
Courtauly	Monthaut	Saint Sernin
Escueillens et Saint Just de	Montlaur	Sainte Colombe sur l'Hers
Belengard	Montjardin	Saint Sernin
Espezel	Nébias	Seignalens
Fanjeaux	Niort de Sault	Sonnac sur l'Hers
Fenouillet du Razès	Orsans	Tréziers
Fontèrs du Razès	Pécharic et le Py	Val de Lambronne
	Pech Luna	Villautou
	Peyrefitte du Razès	Villefort
	Peyrefitte sur l'Hers	

Nappe « déconnectée » de l'Hers-Vif

Saint Colombe sur l'hers
 Rivel
 Chalabre
 Sonnac sur l'hers
 Treziers
 Belpech
 Molandier

Secteur de l'Hers Mort

Baraigne	Marquein	Payra-sur-l'Hers
Belflou	Mas Saintes Puelles	Peyrefitte sur l'Hers
Cumiès	Mayreville	Saint-Amans
Fajac la Relenque	Mézerville	Saint Michel de Lanes
Fonters du Razès	Molandier	Saint Paulet
Gourvieille	Molleville	Sainte Camelle
La Louvière Lauragais	Montauriol	Salles-sur-L'Hers
Laurac	Montferrand	Villeneuve la Comptal
Les Cassès	Montmaur	

Secteur du Sor

Les Brunels
Labecède Lauragais
La Pomarède
Saissac
Villemagne

Secteur du Thoré

Castan
Labastide Esparbairénque
Pradelles Cabardes

ANNEXE 3 :
liste des communes situées dans la zone d'alerte « Hers Vif
réalimenté » placées en Alerte

Hers Vif réalimenté (hors affluents)
Belpech
Molandier
Tréziers

ANNEXE 4 :
liste des communes situées dans la zone d'alerte « Secteur Aude
aval, Berre et Rieu » placées en Alerte

Secteur Aude aval, Berre et Rieu		
Albas	Fontjoncouse	Roquefort des Corbières
Argeliers	Fraisse des Corbières	Saint André de Roquelongue
Armissan	Ginestas	Saint Jean de Barrou
Bages	Gruissan	Saint Marcel d'Aude
Bizanet	La Palme	Sallèles d'Aude
Bize Minervois	Mirepeisset	Salles d'Aude
Cascastel des Corbières	Montredon-des-	Sigean
Caves	Corbières	Talairan
Coursan	Moussan	Thézan des Corbières
Cuxac d'Aude	Narbonne	Treilles
Durban des Corbières	Névian	Villeneuve les Corbières
Embres et Castelmaure	Ouveillan	Villesèque des Corbières
Feuilla	Peyriac de Mer	Vinassan
Fitou	Port La Nouvelle	Leucate
Fleury	Portel des Corbières	
	Quintillan	

ANNEXE 5 :
liste des communes situées dans un secteur en Alerte Renforcée

Communes desservies par le système Orb		
Argeliers	Gruissan	Port la Nouvelle
Bages	La Palme	Roquefort des Corbières
Bize	Leucate	Saint Nazaire
Caves	Mirepeisset	Sallèles d'Aude
Coursan	Narbonne	Saint Marcel
Cuxac d'Aude	Ouveillan	Sigean
Fitou	Peyriac de Mer	Treilles
Fleury d'Aude		
Ginestas		

Communes desservies par la nappe Astienne
Fleury d'Aude

Secteur Orbieu et affluents de l'Aude		
Albas	Floure	Ornaisons
Albières	Fontcouverte	Palairac
Arquettes en Val	Fontiès d'Aude	Palaja
Auriac	Fontjoncouse	Pradelles en Val
Barbaira	Fourtou	Raissac d'Aude
Berriac	Jonquières	Ribaute
Bizanet	Labastide en Val	Rieux en Val
Bouisse	Lagrasse	Roquecourbe
Boutenac	Lairière	Saint André de Roquelongue
Camplong d'Aude	Lanet	Saint Couat d'Aude
Canet	Laroque de Fa	Saint Laurent de la Cabrerisse
Capendu	Lézignan Corbières	Saint Martin des Puits
Carcassonne	Luc-sur-Orbieu	Saint Pierre des Champs
Castelnau d'Aude	Marcorignan	Salza
Caunettes en Val	Massac	Serviès en Val
Clermont sur Lauquet	Mayronnes	Talairan
Comigne	Montbrun des Corbières	Taurize
Conilhac Corbières	Montirat	Termes
Coustouge	Montjoi	Thézan des Corbières
Cruscades	Montlaur	Tournissan
Davejean	Montségret	Tourouzelle
Douzens	Monze	Trèbes
Escales	Moussan	Vignevielle
Fabrezan	Mouthoumet	Villar en Val
Félines Termenès	Moux	Villedaigne
Ferrals les Corbières	Narbonne	Villeroque Termenès
	Névian	Villetritouls

ANNEXE 6 :
liste des communes situées dans un secteur en Crise

Communes desservies par la nappe Plioquaternaire

Leucate

Secteur Agly et affluents de l'Aude

Secteur : Agly et Boulzane

Bugarach
Camps-sur-l'Agly
Cubières-sur-Cinoble
Gincla
Montfort-sur-Boulzane
Puilaurens
Salvezines

Secteur : Verdoube

Cubières-sur-Cinoble
Cucugnan
Davejean
Dernacueillette
Duilhac-sous-Peyrepertuse
Maisons
Massac
Montgaillard
Padern
Palairac
Paziols
Quintillan
Rouffiac-des-Corbières
Soulatgé
Tuchan

Mesures de limitation ou d'interdiction des usages de l'eau ou des activités selon le niveau de gravité

P= Particulier, E= Entreprise, C= Collectivité, = Exploitant agricole	Usages	Milieux naturels : -Masses d'eau superficielles ; -Nappes d'accompagnement ; -Aquifères	Réseau d'alimentation en eau potable
--	--------	--	--------------------------------------

ALERTE				ALERTE RENFORCEE				CRISE			
Irrigation agricole et/ou											
E	C	A	Usages	Milieux naturels : -Masses d'eau superficielles ; -Nappes d'accompagnement ; -Aquifères	Réseau d'alimentation en eau potable	A défaut d'un règlement d'arrosage tel que défini dans l'arrêté cadre sécheresse, Réduction des prélèvements de 30 % par l'interdiction de prélever de 11 heures à 18 heures en situation d'alerte.	A défaut d'un règlement d'arrosage tel que défini dans l'arrêté cadre sécheresse, Réduction des prélèvements de 50 % se traduisant par l'interdiction de prélever de 8 heures à 20 heures en situation d'alerte renforcée.	A défaut d'un règlement d'arrosage tel que défini dans l'arrêté cadre sécheresse, Réduction des prélèvements de 70 % se traduisant par l'interdiction de prélever de 8 heures à 20 heures toute la journée trois jours par semaine. Les jours avec autorisation de - lundi 20h00 à mardi 8h00, mercredi 20h00 à samedi 8 h00 et dimanche prélèvements autorisés situés en - mardi 20h00 à mercredi 8h00, samedi 20h00 à dimanche 8h00 et pour les prélèvements autorisés d'eau d'été	ALERTE	ALERTE RENFORCEE	CRISE
X			Usages agricoles des cultures à hauts rendements de retenues de surface déconnectées* de source en eau en mode d'épandage).	oui	oui	A défaut d'un règlement d'arrosage tel que défini dans l'arrêté cadre sécheresse, Réduction des prélèvements de 30 % par l'interdiction de prélever de 11 heures à 18 heures en situation d'alerte.	A défaut d'un règlement d'arrosage tel que défini dans l'arrêté cadre sécheresse, Réduction des prélèvements de 50 % se traduisant par l'interdiction de prélever de 8 heures à 20 heures en situation d'alerte renforcée.	Les jours avec autorisation de - lundi 20h00 à mardi 8h00, mercredi 20h00 à samedi 8 h00 et dimanche prélèvements autorisés situés en - mardi 20h00 à mercredi 8h00, samedi 20h00 à dimanche 8h00 et pour les prélèvements autorisés d'eau d'été			
X			Usages maraichères professionnelle	oui	oui	A défaut d'un règlement d'arrosage tel que défini dans l'arrêté cadre sécheresse, Réduction des prélèvements de 30 % par l'interdiction de prélever de 11 heures à 18 heures en situation d'alerte.	A défaut d'un règlement d'arrosage tel que défini dans l'arrêté cadre sécheresse, Réduction des prélèvements de 50 % se traduisant par l'interdiction de prélever de 8 heures à 20 heures en situation d'alerte renforcée.	Les jours avec autorisation de - lundi 20h00 à mardi 8h00, mercredi 20h00 à samedi 8 h00 et dimanche prélèvements autorisés situés en - mardi 20h00 à mercredi 8h00, samedi 20h00 à dimanche 8h00 et pour les prélèvements autorisés d'eau d'été			
X			Plantiers agricoles de moins de 3ans	oui	oui	A défaut d'un règlement d'arrosage tel que défini dans l'arrêté cadre sécheresse, Réduction des prélèvements de 30 % par l'interdiction de prélever de 11 heures à 18 heures en situation d'alerte.	A défaut d'un règlement d'arrosage tel que défini dans l'arrêté cadre sécheresse, Réduction des prélèvements de 50 % se traduisant par l'interdiction de prélever de 8 heures à 20 heures en situation d'alerte renforcée.	Les jours avec autorisation de - lundi 20h00 à mardi 8h00, mercredi 20h00 à samedi 8 h00 et dimanche prélèvements autorisés situés en - mardi 20h00 à mercredi 8h00, samedi 20h00 à dimanche 8h00 et pour les prélèvements autorisés d'eau d'été			
X	X		Arrosage des jardins potagers et les serres non-agricoles)	oui	oui	A défaut d'un règlement d'arrosage tel que défini dans l'arrêté cadre sécheresse, Réduction des prélèvements de 30 % par l'interdiction de prélever de 11 heures à 18 heures en situation d'alerte.	A défaut d'un règlement d'arrosage tel que défini dans l'arrêté cadre sécheresse, Réduction des prélèvements de 50 % se traduisant par l'interdiction de prélever de 8 heures à 20 heures en situation d'alerte renforcée.	Les jours avec autorisation de - lundi 20h00 à mardi 8h00, mercredi 20h00 à samedi 8 h00 et dimanche prélèvements autorisés situés en - mardi 20h00 à mercredi 8h00, samedi 20h00 à dimanche 8h00 et pour les prélèvements autorisés d'eau d'été			
X	X		Arrosage des pelouses, si fleur, jardinement, espaces verts, plantes en pots).	oui	oui	A défaut d'un règlement d'arrosage tel que défini dans l'arrêté cadre sécheresse, Réduction des prélèvements de 30 % par l'interdiction de prélever de 11 heures à 18 heures en situation d'alerte.	A défaut d'un règlement d'arrosage tel que défini dans l'arrêté cadre sécheresse, Réduction des prélèvements de 50 % se traduisant par l'interdiction de prélever de 8 heures à 20 heures en situation d'alerte renforcée.	Les jours avec autorisation de - lundi 20h00 à mardi 8h00, mercredi 20h00 à samedi 8 h00 et dimanche prélèvements autorisés situés en - mardi 20h00 à mercredi 8h00, samedi 20h00 à dimanche 8h00 et pour les prélèvements autorisés d'eau d'été			
X	X	X	Arrosage d'arbres de moins de 3 ans	oui	oui	A défaut d'un règlement d'arrosage tel que défini dans l'arrêté cadre sécheresse, Réduction des prélèvements de 30 % par l'interdiction de prélever de 11 heures à 18 heures en situation d'alerte.	A défaut d'un règlement d'arrosage tel que défini dans l'arrêté cadre sécheresse, Réduction des prélèvements de 50 % se traduisant par l'interdiction de prélever de 8 heures à 20 heures en situation d'alerte renforcée.	Les jours avec autorisation de - lundi 20h00 à mardi 8h00, mercredi 20h00 à samedi 8 h00 et dimanche prélèvements autorisés situés en - mardi 20h00 à mercredi 8h00, samedi 20h00 à dimanche 8h00 et pour les prélèvements autorisés d'eau d'été			
X	X	X	Arrosage des terrains sportifs (y compris équestres, tennis, hippodromes, circuits cross, circuits autorisés pédestres terrestres autorisés)	oui	oui	A défaut d'un règlement d'arrosage tel que défini dans l'arrêté cadre sécheresse, Réduction des prélèvements de 30 % par l'interdiction de prélever de 11 heures à 18 heures en situation d'alerte.	A défaut d'un règlement d'arrosage tel que défini dans l'arrêté cadre sécheresse, Réduction des prélèvements de 50 % se traduisant par l'interdiction de prélever de 8 heures à 20 heures en situation d'alerte renforcée.	Les jours avec autorisation de - lundi 20h00 à mardi 8h00, mercredi 20h00 à samedi 8 h00 et dimanche prélèvements autorisés situés en - mardi 20h00 à mercredi 8h00, samedi 20h00 à dimanche 8h00 et pour les prélèvements autorisés d'eau d'été			
X			Usages des golfs	oui	oui	A défaut d'un règlement d'arrosage tel que défini dans l'arrêté cadre sécheresse, Réduction des prélèvements de 30 % par l'interdiction de prélever de 11 heures à 18 heures en situation d'alerte.	A défaut d'un règlement d'arrosage tel que défini dans l'arrêté cadre sécheresse, Réduction des prélèvements de 50 % se traduisant par l'interdiction de prélever de 8 heures à 20 heures en situation d'alerte renforcée.	Les jours avec autorisation de - lundi 20h00 à mardi 8h00, mercredi 20h00 à samedi 8 h00 et dimanche prélèvements autorisés situés en - mardi 20h00 à mercredi 8h00, samedi 20h00 à dimanche 8h00 et pour les prélèvements autorisés d'eau d'été			

Interdiction d'arrosage des espaces verts et du maintien des fontaines publiques en circuit ouvert.

Interdiction de 8h00 à 20h00 e semaine. Sauf en cas de pénurie d'eau potab

L'arrosage des espaces sportifs de toute d'une nuit par semaine, dès lors que la de formulée auprès du service de police de le devra être rempli hebdomadairement. Cette l'arrosage exercé à l'appui d'une resso

Interdit à l'exception des greens et des départs. Un registre de prélèvement devra être rempli hebdomadairement.

Interdiction de 8 heures à 20 heures. Un registre de prélèvement devra être rempli hebdomadairement.

Interdiction de 11h00 à 18h00

Interdiction de 8h00 à 20h00

Interdiction de 8h00 à 20h00

Interdiction de 8h00 à 20h00 e semaine. Sauf en cas de pénurie d'eau potab

ANNEXE 8 :

**Mesures de limitations applicables à l'échelle de la zone d'alerte
« Hers Vif réalimenté » selon l'usage**

Usagers					Usages	Mesures de limitation ou d'interdiction des usages de l'eau ou des activités selon le niveau de gravité de l'étiage	
P	E	C	A	Vigilance		Alerte	
P = Particulier, E = Entreprise, C = Collectivité, A = Exploitant agricole						1 - Irrigation agricole et arrosage	
1.IA				x	Irrigation agricole des cultures (sauf prélèvements à partir de retenues de stockage déconnectées de la ressource en eau en période d'étiage, ou dispositions spécifiques dans le plan annuel de répartition validé)	Information via communiqué de presse + Information de l'OUGC compétent + Toute mesure d'anticipation proposée par l'OUGC compétent	Toute mesure d'anticipation proposée par l'OUGC compétent + <u>Cours d'eau et nappes d'accompagnement</u> : Interdiction 2 jours / semaine des prélèvements agricoles selon tours d'eau en annexe 4 <u>Nappes déconnectées</u> : interdiction des prélèvements agricoles de 12h à 20h
2.IA				x	Irrigation agricole des cultures en maraichage*, pépinière, horticulture et arboriculture en goutte-à-goutte et micro-aspiration	Information via communiqué de presse	Interdiction tous les jours de 13h à 20h
3.IA	x	x	x		Arrosage des jardins potagers (y compris serres non-agricoles)	Information via communiqué de presse	Interdiction de 13h00 à 20h00
4.IA	x	x	x		Arrosage des pelouses, massifs fleuris, jardins d'agrément, arrosage des espaces verts, golfs particuliers	Information via communiqué de presse	Interdiction de 8h00 à 20h Et Interdiction 3 jours / semaine : mardi, jeudi, samedi
5.IA	x	x	x	x	Arrosage des plantations d'arbre de moins de 3 ans	Information via communiqué de presse	Interdiction de 8h00 à 20h00
6.IA	x	x	x	x	Arrosage des terrains de sport (y compris aires d'évolution: équestres, centres équestres, hippodromes, circuits motocross, circuits vtc)	Information via communiqué de presse	Interdiction de 8h00 à 20h Et Interdiction 2 jours / semaine depuis le réseau d'alimentation en eau potable : mercredi, vendredi
7.IA	x	x	x		Arrosage des golfs (conformément à l'accord cadre golf et environnement 2019-2024)	Information via communiqué de presse	Interdiction d'arroser les terrains de golf de 8h00 à 20h00 + Réduction de la consommation hebdomadaire d'eau de 30 % + Un registre de prélèvement devra être rempli hebdomadairement pendant la période d'étiage
						2 - Lavage et nettoyage	
8.LAV	x	x	x	x	Lavage de véhicules et engins nautiques par les professionnels	Information via communiqué de presse. Affichage obligatoire de l'arrêt de vigilance ou du communiqué de presse	Interdiction Sauf avec du matériel haute pression Ou avec un système de recyclage de l'eau (sauf impératif sanitaire) Affichage obligatoire de l'arrêt de restriction en vigueur
9.LAV	x				Lavage de véhicules et engins nautiques privés chez les particuliers	Information via communiqué de presse	Interdiction Sauf impératif sanitaire
10.LAV	x	x	x	x	Nettoyage des façades, toitures, trottoirs, voiries et autres surfaces imperméabilisées	Information via communiqué de presse	Interdiction Sauf impératifs sanitaire, sécuritaire ou lié à des travaux

*Les monocultures légumières de plein champ sur une surface supérieure à 0,5 ha ne sont pas considérées comme du maraichage dans le présent arrêté.

Usagers	
P= Particulier, E= Entreprise, C= Collectivité, A= Exploitant agricole	Usages

P E C A

Mesures de limitation ou d'interdiction des usages de l'eau ou des activités selon le niveau de gravité de l'étiage

		Vigilance				Alerte	
		3 - Loisirs					
11.LO	x						Interdiction totale Sauf remise à niveau et premier remplissage si le chantier avait débuté avant les premières restrictions et après consultation du gestionnaire de l'alimentation en eau potable
12.LO	x	x					Interdiction totale sauf impératif sanitaire soumis à validation de PARS
13.LO		x	x	x			Interdiction totale Rappel : d'après l'article R. 1331-2 du Code de la santé publique : " Il est interdit d'introduire dans les systèmes de collecte des eaux usées : [...] d) Des eaux de vidange des bassins de natation. Toutefois, les communes agissant en application de l'article L. 1331-10 peuvent déroger aux c et d de l'alinéa précédent à condition que les caractéristiques des ouvrages de collecte et de traitement le permettant et que les déversements soient sans influence sur la qualité du milieu récepteur du rejet final. Les dérogations peuvent, en tant que de besoin, être accordées sous réserve de prétraitement avant déversement dans les systèmes de collecte
14.LO	x	x	x				Interdiction totale
15.LO		x	x	x			Interdiction sur les cours d'eau classés en liste 1 et liste 2 de l'arrêté préfectoral relatif aux inventaires des frayères et zones d'alimentation ou de croissance de la faune piscicole, sauf sur les parcours et les crières mentionnés dans le tableau départemental dédié à cette pratique joint dans l'annexe 8 du présent arrêté.
16.LO		x	x	x			Information via communiqué de presse
17.LO		x	x	x			Information via communiqué de presse
18.LO	x	x	x				Information via communiqué de presse / Interdiction totale

¹ voir dispositions spécifiques (conditions de débit, tronçons moins sensibles,...) dans le COP dans l'arrêté cadre Inter-départemental pour les sports en eau-vives

Usagers	
J= Particuliers, E= Entreprises, C= Collectivités, A= Exploitants agricole	Usages

P E C A

Mesures de limitation ou d'interdiction des usages de l'eau ou des activités selon le niveau de gravité de l'étiage

Vigilance **Alerte**

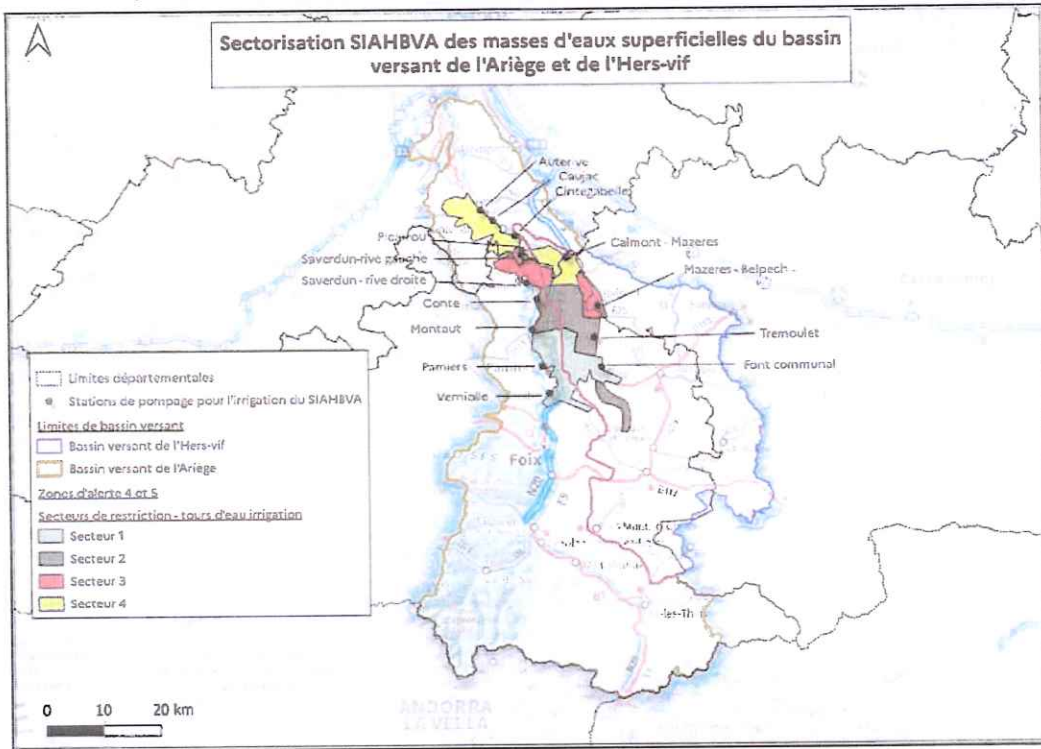
4 - ICPE, hydroélectricité, moulins, ouvrages hydrauliques

10.I.H.M.						Exploitation des installations classées pour la protection de l'environnement (ICPE)	<p>Sensibiliser les exploitants ICPE aux règles de bon usage d'économie d'eau</p>	<p>ICPE dotées de prescriptions spécifiques : Se référer à l'arrêté d'autorisation ou de prescriptions des ICPE.</p> <p>ICPE sans prescriptions spécifiques</p> <p>Les usages liés à la santé (dispositifs d'abattage des porcs sur les carrières, de traitement des effluents industriels, abreuvement des animaux...), à la salubrité (opérations de nettoyage ne pouvant pas être reportées), à la sécurité civile (réserves d'eau d'extinction des incendies...) ne sont pas concernées.</p> <p>Les opérations exceptionnelles consommatrices d'eau et génératrices d'eau polluées sont reportées (exemple d'opération de nettoyage grande eau) sauf impératif sanitaire ou lié à la sécurité publique.</p> <p>Sur un bassin considéré, les ICPE devront limiter leur consommation d'eau</p> <p>prélevée directement dans les cours d'eau, en visant les objectifs de réduction respectivement de 30 % en alerte et de 50 % en alerte renforcée sauf arrêté contraire (autorisation ICPE ou autres).</p> <p>Le registre de prélèvement devra être rempli hebdomadairement</p>
20.I.H.M.	X	X	X	X		Installations de production d'électricité d'origine hydraulique (sauf pour les ouvrages participant au soutien d'étiage, les ouvrages contribuant à la sécurité du système électrique liés dans l'arrêté d'orientation de bassin Adour Garonne ou en influence directe avec celui-ci, les ouvrages autorisés à fonctionner en écluses bénéficiant d'une démodulation à l'eau)	<p>Le fonctionnement par écluses (principe de retenir l'eau pour la restituer par la suite), des centrales hydroélectriques est interdit, quel que soit leur régime d'eau, du 1er juin au 31 octobre, et à minima dès le niveau d'alerte hors de cette période, à l'exception des ouvrages participant au soutien d'étiage, et des usines de pointe ou à enjeux importants pour la production d'électricité en marché de capacité (sous réserve de justification) et ouvrages d'alimentation de ces usines ou ouvrages bénéficiant d'une dérogation. Les usines turbinant dans une retenue, les usines de démodulation, ou les usines à l'amont d'une usine de démodulation localisées dans le bassin versant intégrant usines de pointe ou celles en influence directe d'une usine de pointe de production d'électricité ou à enjeux importants pour la production d'électricité en marché de capacité bénéficient également de ce cadre dérogatoire.</p> <p>L'exploitant informe le service de police de l'eau du département et de la direction régionale de l'environnement, de l'aménagement et du logement de tout arrêt de fonctionnement prolongé pour raisons techniques ou indisponibilité des équipements de production électrique, ainsi que de toute reprise. Cette information peut avoir lieu a posteriori par envoi mensuel au service en charge de la police de l'eau.</p>	<p>Dès le franchissement du seuil d'alerte, le nombre de démarrages des centrales est limité à 1 par jour.</p>
21.I.H.M.	X	X	X	X		Manœuvres des vannes d'installations hydrauliques	<p>Sauf autorisation préalable du service en charge de la police de l'eau, les manœuvres de vannes provoquant artificiellement des variations de débits d'eau à l'amont et/ou à l'aval des barrages et moulins, sont interdites du 1^{er} juin au 31 octobre, et à minima dès le niveau d'alerte hors de cette période, à l'exception :</p> <ul style="list-style-type: none"> - des vannes commandant les dispositifs de franchissement du poisson ; - des manœuvres de vannes nécessaires au titre de la sécurité et de la sécurité des ouvrages hydrauliques (dont manœuvres ponctuelles nécessaires à la maintenance des installations, au respect de la cote légale de l'ouvrage ou à la restitution à l'aval du débit entrant à l'amont, au soutien d'étiage et à l'alimentation des piscicultures ; - les manœuvres de vannes ponctuelles, nécessaires pour la maintenance des installations contribuant à la sécurité des installations, ne sont pas concernées par l'interdiction de manœuvre de vanne. 	
22.I.H.M.	X	X	X	X		Remplissage des plans d'eau sauf retenues destinées à l'alimentation en eau potable et retenues participant au soutien d'étiage et au fonctionnement des usines hydroélectriques	<p>Le remplissage des retenues est interdit en période d'étiage du 1^{er} juin au 31 octobre et à minima dès le niveau d'alerte hors de cette période : cette mesure concerne le remplissage des plans d'eau sauf les retenues destinées à l'alimentation en eau potable et les retenues participant au soutien d'étiage dont l'arrêté d'autorisation le permet. L'interdiction ne concerne pas les installations de production d'électricité d'origine hydraulique</p>	
5 - Rejets dans le milieu naturel								
23.I.H.M.	X	X	X	X		Vidange totale de plans d'eau vers le réseau hydrographique	<p>Information via communiqué de presse</p> <p>Interdiction totale sauf autorisation administrative</p>	

ANNEXE 9 :

Répartition des interdictions par secteurs pour l'irrigation agricole hors maraîchage, pépinière, horticulture, arboriculture et plantes aromatiques et médicinales à partir des masses d'eaux superficielles

Périmètre du syndicat d'aménagement hydraulique de la basse vallée de l'Ariège (SIAHBVA) - bassin Ariège / Hers-vif



Périmètre des prélèvements individuels de la zone d'alerte de l'Hers-vif réaligné

RIVIERE HERS-VIF	
secteur 1	Prélèvements individuels depuis la commune de CAMON, jusqu'aux communes de LA BASTIDE-DE-LORDAT (RIVE GAUCHE) et LAPENNE (RIVE DROITE) : LA-BASTIDE-DE-LORDAT, BESSET, CAMON, LE-CARLARET, CAZALS-DES-BAYLES, COUTENS, LAGARDE, LAPENNE, MANSES, MIREPOIX, MOULIN-NEUF, LES-PUJOLS, RIEUCROS, ROUMENGOUX, SAINT-AMADOU, SAINT-FELIX-DE-TOURNEGAT, TEILHET, TOURTROL, VALS
secteur 2	
secteur 3	
secteur 4	Prélèvements individuels depuis la commune de TREMOULET jusqu'à la commune de CINTEGABELLE (confluence entre l'Hers-vif et l'Ariège) : GAUDIES, MAZERES, TREMOULET

Répartition journalière des interdictions d'irrigation pour les tours d'eau

Répartition 30 %

RESTRICTIONS JOURNALIÈRES : INTERDICTION DE 8:00 LE MATIN A 8:00 LE MATIN 2 JOURS PLUS TARD

RESTRICTIONS 30% : 2 jours d'interdiction / semaine											
JOUR	lundi	mardi	mercredi	jeudi	vendredi	samedi	dimanche	lundi			
Parcours	8:00 - 8:00	8:00 - 8:00	8:00 - 8:00	8:00 - 8:00	8:00 - 8:00	8:00 - 8:00	8:00 - 8:00	8:00 - 8:00			
secteur 1	ARRÊT DE L'IRRIGATION										
secteur 2			ARRÊT DE L'IRRIGATION								
secteur 3					ARRÊT DE L'IRRIGATION						
secteur 4	ARRÊT DE L'IRRIGATION									ARRÊT DE L'IRRIGATION	